



PROVINCIA DE SANTA FE
Ministerio de Salud

Sala de Situación de Salud

Mortalidad Infantil

Departamento Castellanos y Provincia de Santa Fe.

Gobernador de la Provincia: Dr. Antonio Bonfatti

Ministro de Salud: Dr. Mario Drisun

Secretario de Salud: Bioq. Miguel González

Dirección Provincial de Planificación Estratégica e Información para la Gestión: Dra. Raquel Musso

Director Provincial por la Salud niñez, adolescencia, sexual y reproductiva: Dr. Alberto Simioni

Directora Provincial de Promoción y Prevención de la Salud: Dra. Andrea Uboldi

Sub-directora Provincial de Información para la gestión: Lic. Cristián Edith Godoy

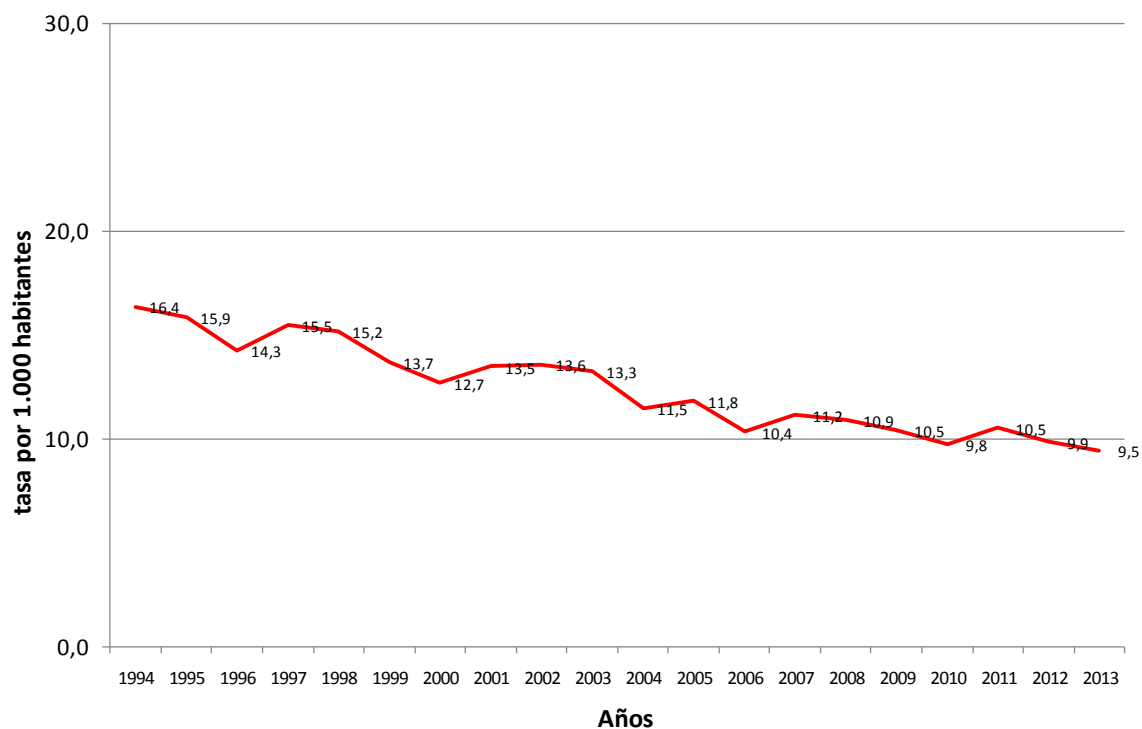
Sub-directora Provincial de Información Epidemiológica: Lic. Cecilia Moyano

Equipo de Sala de Situación: Dra. Gabriela O´ Toole, Lic. Claudia Cisneros, Dr. Hugo Boggio, Lic. Luciana Vidal, Tec. María Luz Torres, Dra. Sonia Muro, Lic. Valeria Bartolomé, Sr. Emanuel Pérez, Lic. Jezabel Almada, Srta. Paula Olivera, Srta. María Sol Panozzo, Lic. Pablo Cruz, Sra. Silvia Isaurralde, Mgr. Paulina Díaz Prieto, Cecilia Meroi, Dra. Laura Bergues.

Santa Fe, Enero 2015

A continuación se presenta la serie histórica de la Tasa de Mortalidad Infantil (por 1.000 nacidos vivos) de madres residentes en la provincia de Santa Fe. El período analizado corresponde a los años 1994 a 2013. La fuente de información es la Dirección Provincial de Estadísticas dependiente del Ministerio de Salud.

Gráfico 1: Evolución Tasa Mortalidad Infantil en la provincia de Santa Fe, período 1994-2013.



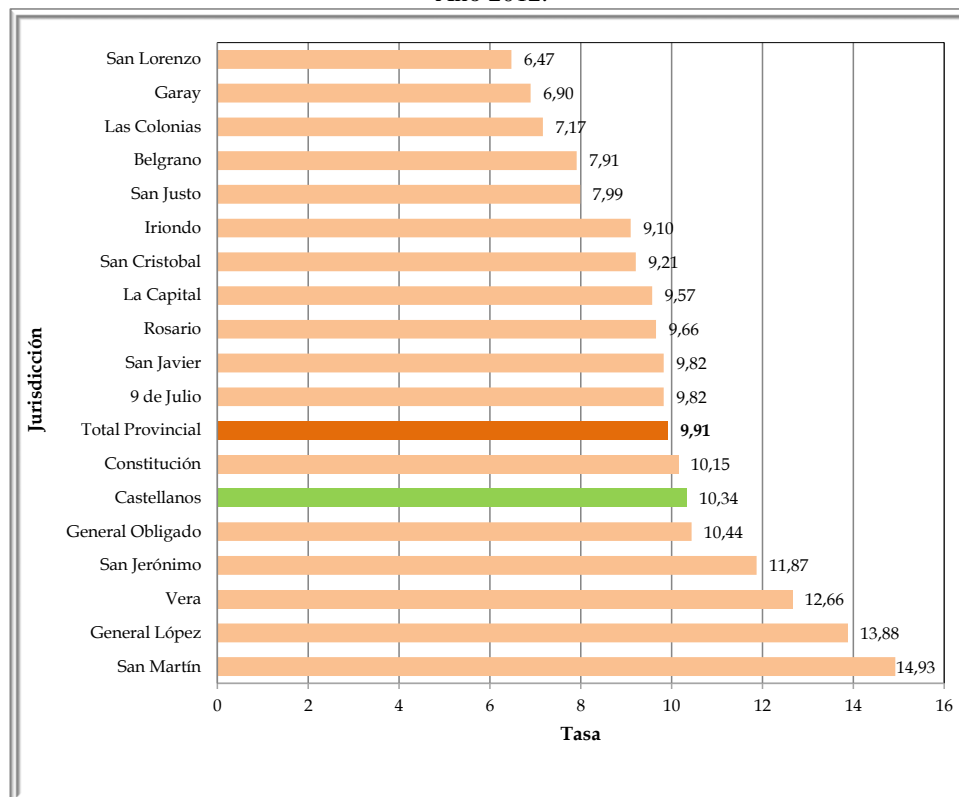
Fuente: Estadísticas vitales. Dirección Estadísticas Ministerio Salud. Elaboración: Sala situación de Salud

Tabla 1: Muertes y tasas de Mortalidad Infantil Total, Neonatal y Postneonatal según departamento de residencia. Provincia de Santa Fe. Año 2012.

Departamento de residencia	Total		Neonatal						Postneonatal	
			Neonatal precoz		Neonatal tardía		Subtotal			
	Valor absoluto	TMI	Valor absoluto	TMN	Valor absoluto	TMN	Valor absoluto	TMN	Valor absoluto	TMP
Belgrano	5	7,9	3	4,7	1	1,6	4	6,3	1	1,6
Caseros	5	4,8	2	1,9	1	1,0	3	2,9	2	1,9
Castellanos	28	10,3	15	5,5	3	1,1	18	6,6	10	3,7
Constitución	12	10,2	7	5,9	1	0,8	8	6,8	4	3,4
Garay	2	6,9	2	6,9	0	-	2	6,9	0	-
General López	38	13,9	13	4,7	5	1,8	18	6,6	20	7,3
General Obligado	34	10,4	18	5,5	8	2,5	26	8,0	8	2,5
Iriondo	9	9,1	5	5,1	2	2,0	7	7,1	2	2,0
La Capital	91	9,6	48	5,0	11	1,2	59	6,2	32	3,4
Las Colonias	10	7,2	5	3,6	2	1,4	7	5,0	3	2,2
9 de Julio	5	9,8	4	7,9	0	-	4	7,9	1	2,0
Rosario	206	9,7	120	5,6	48	2,3	168	7,9	38	1,8
San Cristóbal	9	9,2	6	6,1	2	2,0	8	8,2	1	1,0
San Javier	5	9,8	4	7,9	0	-	4	7,9	1	2,0
San Jerónimo	13	11,9	6	5,5	3	2,7	9	8,2	4	3,7
San Justo	5	8,0	4	6,4	0	-	4	6,4	1	1,6
San Lorenzo	18	6,5	9	3,2	3	1,1	12	4,3	6	2,2
San Martín	14	14,9	8	8,5	2	2,1	10	10,7	4	4,3
Vera	11	12,7	6	6,9	1	1,2	7	8,1	4	4,6
Sin Especificar	9	-	2	-	3	-	5	-	4	-
Total General	550	10,2	295	5,5	100	1,9	395	7,3	155	2,9
Total Provincial	529	9,9	287	5,4	96	1,8	383	7,2	146	2,7
Total Otras Provincias	6	-	1	-	3	-	4	-	2	-
Total Residencia Ignorada	15	-	7	-	1	-	8	-	7	-

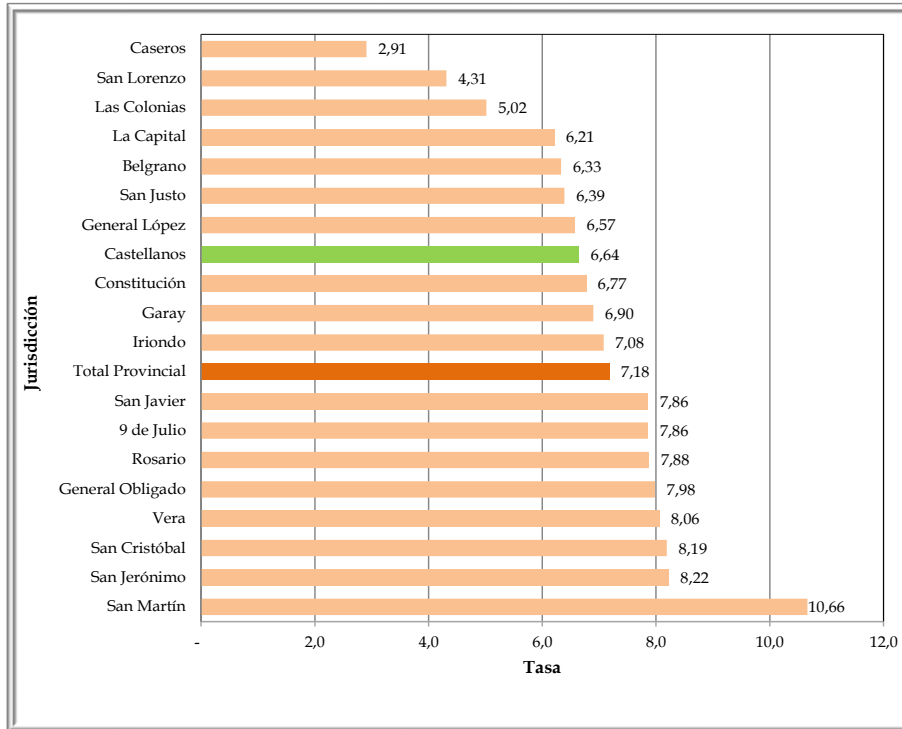
Fuente: Estadísticas vitales. Dirección Estadísticas Ministerio Salud.

Gráfico 2: Tasa de Mortalidad Infantil según departamento de residencia de la madre. Provincia de Santa Fe. Año 2012.



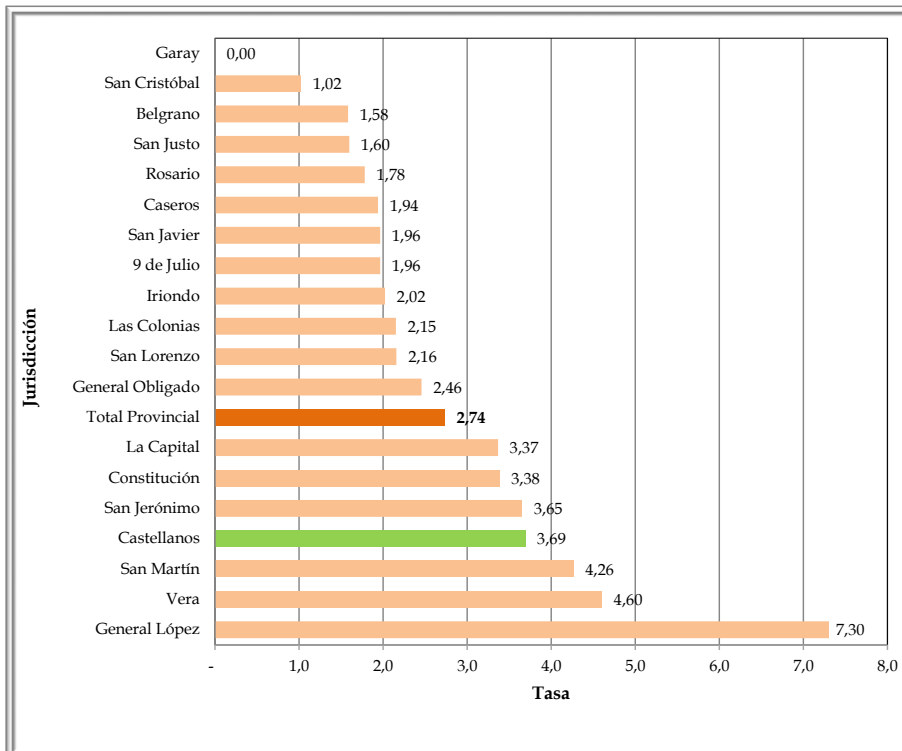
Fuente: Estadísticas vitales. Dirección Estadísticas Ministerio Salud.

Gráfico 3: Tasa de Mortalidad Neonatal según departamento de residencia. Provincia de Santa Fe. Año 2012.



Fuente: Estadísticas vitales. Dirección Estadísticas Ministerio Salud.

Gráfico 4: Tasa de Mortalidad Postneonatal según departamento de residencia. Provincia de Santa Fe. Año 2012.



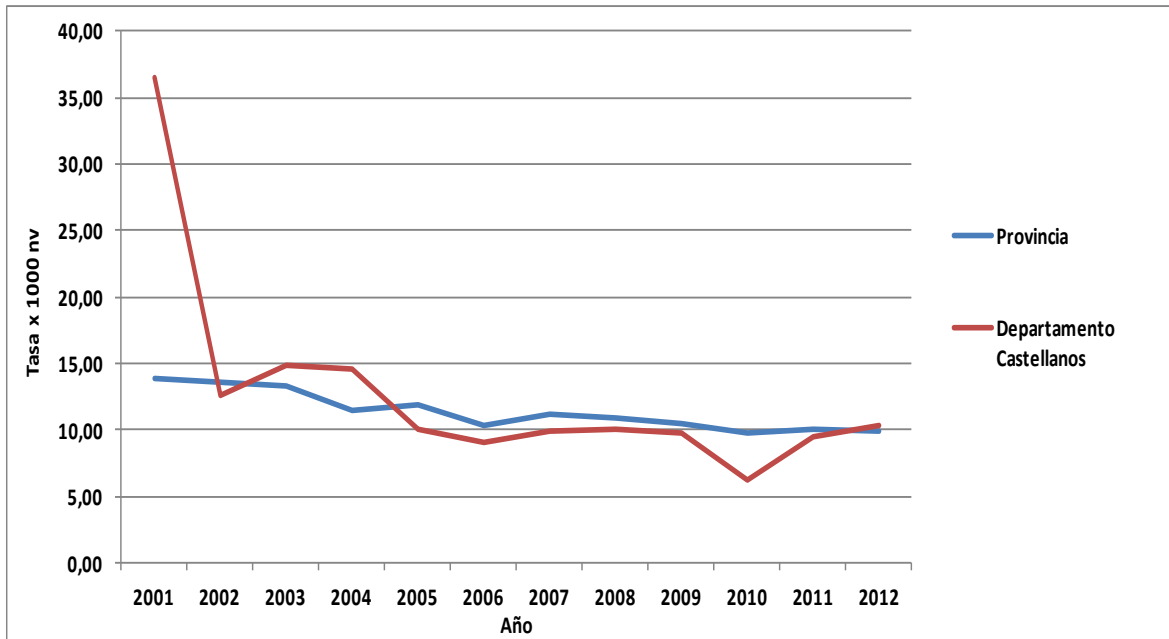
Fuente: Estadísticas vitales. Dirección Estadísticas Ministerio Salud.

Tabla 2: Evolución de la Tasa de Mortalidad Infantil (x 1.000 nv) en la provincia y en el Departamento Castellanos. Período 2001-2012.

Año	TMI Provincia (x 1.000 nv)	TMI Departamento Castellanos (x 1.000 nv)
2001	13,80	36,59
2002	13,61	12,55
2003	13,30	14,90
2004	11,49	14,60
2005	11,84	10,02
2006	10,38	9,06
2007	11,20	9,91
2008	10,90	10,03
2009	10,50	9,77
2010	9,70	6,20
2011	10,00	9,51
2012	9,91	10,34

Fuente: Estadísticas vitales. Dirección Estadísticas Ministerio Salud. Elaboración: Sala situación de Salud

Gráfico 5: Evolución de la Tasa de Mortalidad Infantil (x 1.000 nv) en la provincia y en el Departamento Castellanos. Período 2001-2012.



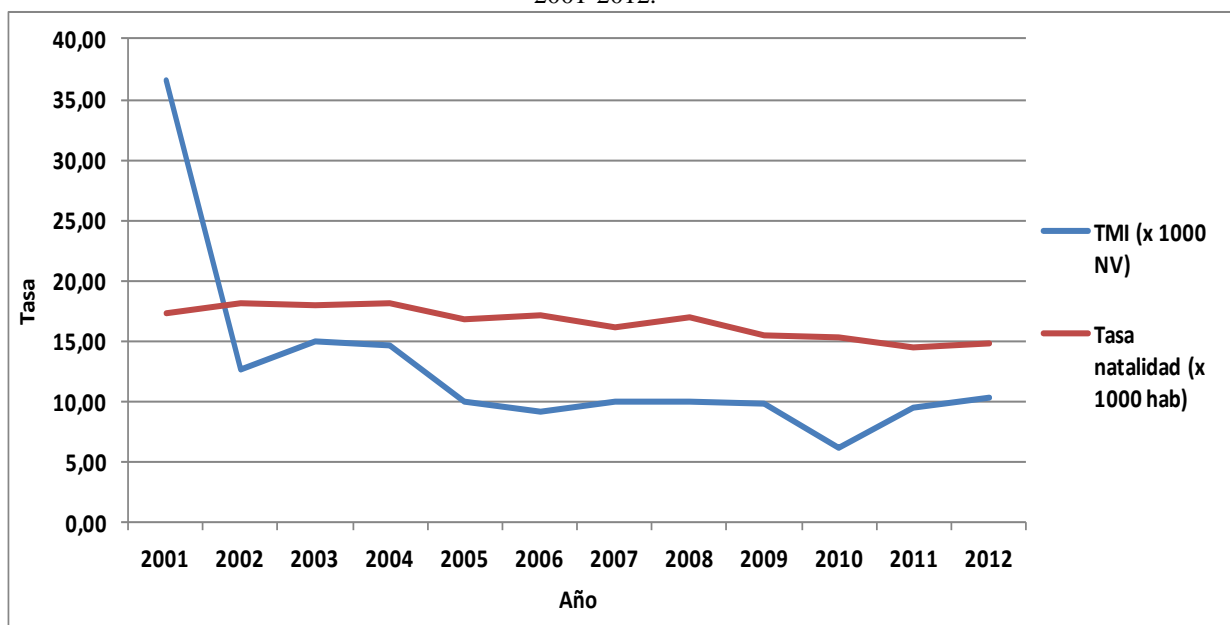
Fuente: Estadísticas vitales. Dirección Estadísticas Ministerio Salud. Elaboración: Sala situación de Salud

Tabla 3: Evolución de Nacidos vivos, Muertes infantiles, Tasa Mortalidad Infantil y Tasa de Natalidad. Departamento Castellanos. Años 2001-2012.

Año	Nacidos vivos	Muertes menores de un año	Población	TMI (x 1000 nv)	Tasa natalidad (x 1000 hab)
2001	2870	105	165.439	36,59	17,35
2002	3027	38	167.048	12,55	18,12
2003	3020	45	168.627	14,90	17,91
2004	3083	45	170.231	14,60	18,11
2005	2894	29	171.906	10,02	16,83
2006	2981	27	173.616	9,06	17,17
2007	2826	28	175.317	9,91	16,12
2008	2991	30	177.032	10,03	16,90
2009	2764	27	178.731	9,77	15,46
2010	2744	17	180.394	6,20	15,21
2011	2628	25	182.029	9,51	14,44
2012	2709	28	183.656	10,34	14,75

Fuente: Estadísticas Vitales. Dirección Estadísticas – Ministerio de Salud. IPEC, Población estimada al 30 de junio de cada año según departamento. Provincia Santa Fe. Período 2001- 2015. Elaboración: Sala Situación de Salud.

Gráfico 6: Evolución de las Tasas de Natalidad y de Mortalidad Infantil. Departamento Castellanos. Años 2001-2012.



Fuente: Estadísticas Vitales. Dirección Estadísticas – Ministerio de Salud. Elaboración: Sala Situación de Salud.

Tabla 4: Muertes de menores de un año por localidad de residencia de la madre. Departamento Castellanos. Año 2012.

Localidad de Residencia	Total
RAFAELA	10
SUNCHALES	6
LEHMANN	2
SAN VICENTE	2
CLUCELLAS	1
COLONIA ALDAO	1
EGUSQUIZA	1
FIDELA	1
FRONTERA	1
MARIA JUANA	1
RAMONA	1
TACURAL	1
Total	12

Fuente: Estadísticas vitales. Dirección Estadísticas Ministerio Salud. Elaboración: Sala situación de Salud

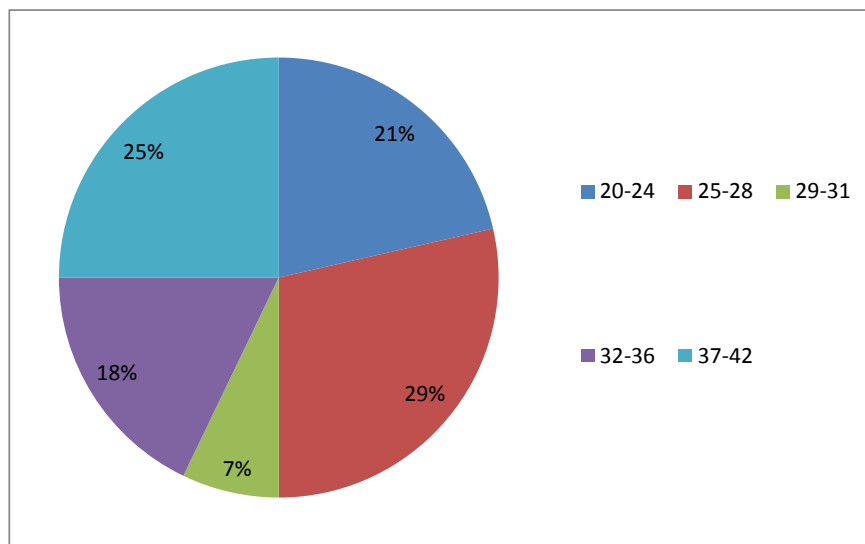
Tabla 5: Muertes de menores de un año y edad gestacional. Departamento Castellanos. Año 2012.

Edad gestacional (semanas)¹	Defunciones
20-24	6
25-28	8
29-31	2
32-36	5
37-42	7
Total	28

Fuente: Estadísticas vitales. Dirección Estadísticas Ministerio Salud. Elaboración: Sala situación de Salud

¹ Se utilizó la agrupación de semanas de gestación según: Grandi, Carlos, Bellecchi, Cristian. Sardá 2003: grupo colaborativo Neocosur Revista del Hospital Materno Infantil Ramón Sardá [en línea] 2004, 23 () : [Fecha de consulta: 17 de diciembre de 2013]
 Disponible en: <<http://www.redalyc.org/articulo.oa?id=91223430>> ISSN 1514-9838

Gráfico 7: Muertes de menores de un año y edad gestacional. Departamento Castellanos. Año 2012.



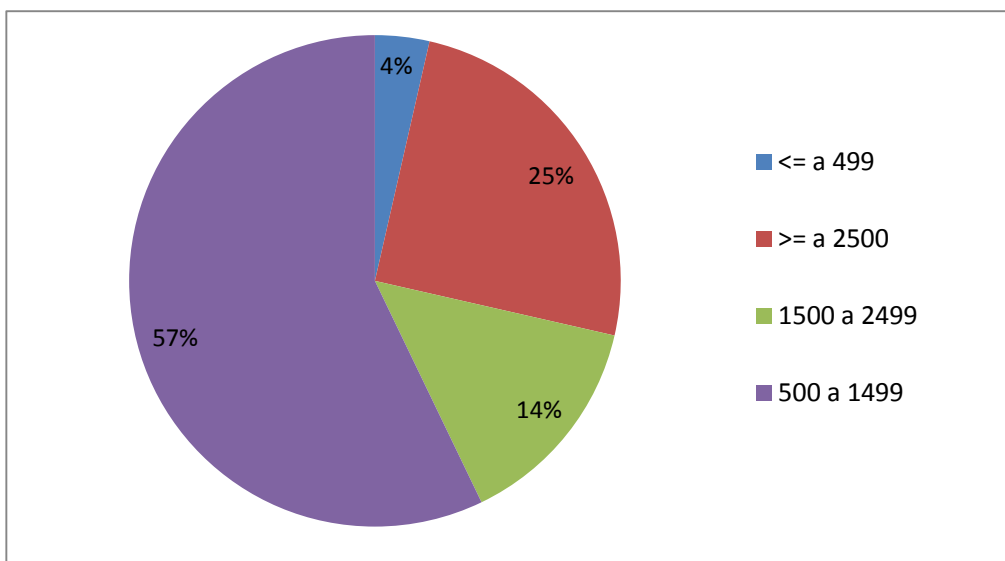
Fuente: Estadísticas vitales. Dirección Estadísticas Ministerio Salud. Elaboración: Sala situación de Salud

Tabla 6: Muertes de menores de un año y peso al nacer. Departamento Castellanos. Año 2012.

Peso al nacer	Defunciones
≤ 499 grs.	1
500 a 1499 grs.	16
1500 a 2499 grs.	4
≥ 2500 grs.	7
Total	28

Fuente: Estadísticas vitales. Dirección Estadísticas Ministerio Salud. Elaboración: Sala situación de Salud

Gráfico 8: Muertes de menores de un año y peso al nacer. Departamento Castellanos. Año 2012.



Fuente: Estadísticas vitales. Dirección Estadísticas Ministerio Salud. Elaboración: Sala situación de Salud

Tabla 7: Muertes de menores de un año según peso al nacer y edad de la madre. Departamento Castellanos. Año 2012.

Edad de la madre	Peso al nacer (gramos)				Total
	≤ 500	500-1499	1500-2499	≥ 2500	
Entre 15 y 19 años	0	2	2	2	6
Entre 20 y 29 años	0	4	1	2	7
Entre 30 y 39 años	0	8	1	3	12
40 años y más	0	1	0	0	1
Indeterminada	1	1	0	0	2
Total	1	16	4	7	28

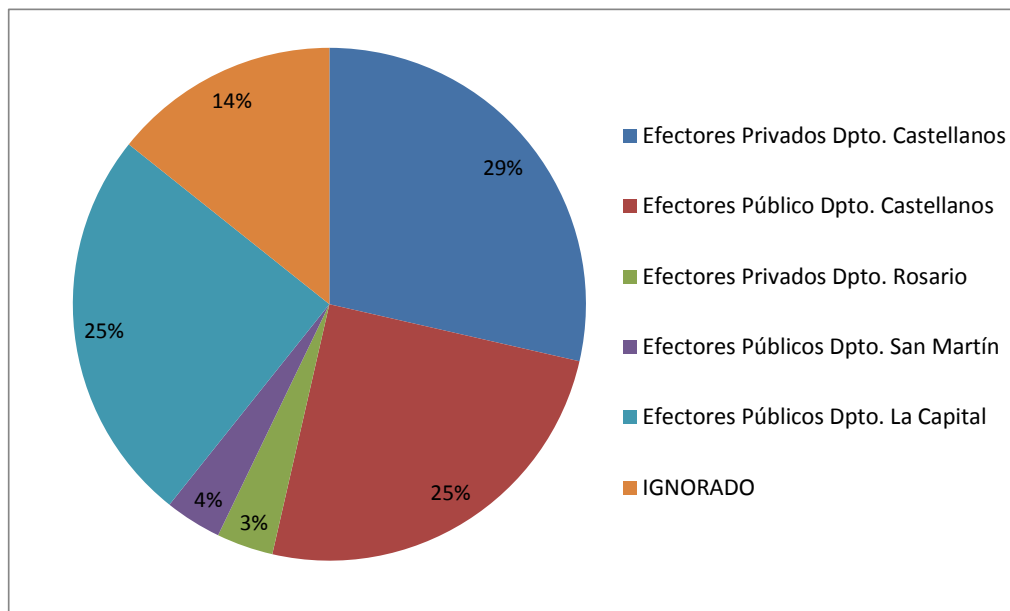
Fuente: Estadísticas vitales. Dirección Estadísticas Ministerio Salud. Elaboración: Sala situación de Salud

Tabla 8: Muertes de menores de un año según establecimiento de ocurrencia. Departamento Castellanos. Año 2012.

Tipo de establecimiento	Descripción del establecimiento	Total
Efectores Privados Dpto. Castellanos	Clínica De Niños S.A.	2
	Clínica Parra	2
	Sanatorio Mayo S.A.	3
	Unidad Cuidados Intensivos y Cirugía Cardiovascular	1
Efectores Público Dpto. Castellanos	San Vicente, S.A.M.Co.	1
	Sunchales, S.A.M.Co. Dr Amilcar Gorosito	1
	Rafaela, S.A.M.C.O. Dr. Jaime Ferre.	5
Efectores Privados Dpto. Rosario	Rosario, Hospital Italiano Garibaldi	1
Efectores Públicos Dpto. San Martín	San Jorge, S.A.M.Co.	1
Efectores Públicos Dpto. La Capital	Santa Fe, Hospital De Niños Dr. Orlando Alassia	3
	Santa Fe, Hospital Dr. José Maria Cullen.	1
	Santa Fe, Hospital J. B. Iturraspe.	2
	Sanatorio Garay S.A.	1
IGNORADO		4
Total general		28

Fuente: Estadísticas vitales. Dirección Estadísticas Ministerio Salud. Elaboración: Sala situación de Salud

Gráfico 9: Muertes de menores de un año según establecimiento de ocurrencia. Departamento Castellanos. Año 2012.



Fuente: Estadísticas vitales. Dirección Estadísticas Ministerio Salud. Elaboración: Sala situación de Salud

Tabla 9: Muertes **neonatales** según Criterio reducibilidad, peso al nacer y edad gestacional. Departamento Castellanos. Año 2012.

Criterio de Reducibilidad	Causa básica de muerte (Según Certificado de Defunción)	Rango peso nacer (grs.)	Edad gestacional (semanas)
REDUCIBLES POR PREVENCIÓN Y TRATAMIENTO	FETO Y RECIEN NACIDO AFECTADOS POR OTRAS FORMAS DE DESPRENDIMIENTO Y DE HEMORRAGIA PLACENTARIOS	500 a 1499	25-28
DIFÍCILMENTE REDUCIBLE	PESO EXTREMADAMENTE BAJO AL NACER	≤ 499	20-24
DIFÍCILMENTE REDUCIBLE	PESO EXTREMADAMENTE BAJO AL NACER	500 a 1499	20-24
DIFÍCILMENTE REDUCIBLE	PESO EXTREMADAMENTE BAJO AL NACER	500 a 1499	25-28
DIFÍCILMENTE REDUCIBLE	PESO EXTREMADAMENTE BAJO AL NACER	500 a 1499	25-28
REDUCIBLE POR PREVENCIÓN, DX O TTO PREFERENTEMENTE EN EL EMBARAZO	OTRO PESO BAJO AL NACER	500 a 1499	20-24
REDUCIBLE POR PREVENCIÓN, DX O TTO PREFERENTEMENTE EN EL EMBARAZO	ASFIXIA DEL NACIMIENTO, SEVERA	500 a 1499	20-24
REDUCIBLES POR PREVENCIÓN Y TRATAMIENTO	SÍNDROME DE DIFICULTAD RESPIRATORIA DEL RECIEN NACIDO	500 a 1499	25-28

REDUCIBLE POR PREVENCIÓN DIAGNÓSTICO O TRATAMIENTO OPORTUNO EN EL PERÍODO PERINATAL	SÍNDROME DE ASPIRACIÓN NEONATAL, SIN OTRA ESPECIFICACIÓN	1500 a 2499	37-42
DIFÍCILMENTE REDUCIBLE	HEMORRAGIA PULMONAR NO ESPECIFICADA, ORIGINADA EN EL PERÍODO PERINATAL	500 a 1499	25-28
REDUCIBLES POR PREVENCIÓN, DIAGNÓSTICO O TRATAMIENTO OPORTUNO, PREFERENTEMENTE EN EL RECIÉN NACIDO POR TRATAMIENTO CLÍNICO	DISRRITMIA CARDÍACA NEONATAL	500 a 1499	20-24
REDUCIBLE POR PREVENCIÓN DIAGNÓSTICO O TRATAMIENTO OPORTUNO EN EL PERÍODO PERINATAL	PERSISTENCIA DE LA CIRCULACIÓN FETAL	1500 a 2499	32-36
REDUCIBLE POR PREVENCIÓN DIAGNÓSTICO O TRATAMIENTO OPORTUNO EN EL PERÍODO PERINATAL	PERSISTENCIA DE LA CIRCULACIÓN FETAL	≥ 2500	32-36
REDUCIBLES POR PREVENCIÓN, DIAGNÓSTICO O TRATAMIENTO OPORTUNO, PREFERENTEMENTE EN EL RECIÉN NACIDO POR TRATAMIENTO CLÍNICO	TOXOPLASMOSIS CONGENITA	1500 a 2499	32-36
REDUCIBLES POR PREVENCIÓN, DIAGNÓSTICO O TRATAMIENTO OPORTUNO, PREFERENTEMENTE EN EL RECIÉN NACIDO POR TRATAMIENTO CLÍNICO	OTRAS HEMORRAGIAS INTRACRANEALES (NO TRAUMÁTICAS) DEL FETO Y DEL RECIÉN NACIDO	500 a 1499	29-31
NO CORRESPONDE A CAUSA BÁSICA DE DEF NEONATALES	TRASTORNO METABÓLICO TRANSITORIO DEL RECIÉN NACIDO, NO ESPECIFICADO	500 a 1499	20-24
NO CLASIFICABLES	MALFORMACIONES CONGENITAS MÚLTIPLES, NO CLASIFICADAS EN OTRA PARTE	≥ 2500	32-36
REDUCIBLES POR PREVENCIÓN, DIAGNÓSTICO O TRATAMIENTO OPORTUNO, PREFERENTEMENTE EN EL RECIÉN NACIDO POR TRATAMIENTO CLÍNICO	INSUFICIENCIA CARDÍACA NEONATAL	500 a 1499	32-36

Fuente: Estadísticas vitales. Dirección Estadísticas Ministerio Salud. Elaboración: Sala situación de Salud

Tabla 10: Muertes **Postneonatales** según Criterio reducibilidad, peso al nacer y edad gestacional.
Departamento Castellanos. Año 2012.

Criterio de Reducibilidad	Causa básica de muerte (Según Certificado de Defunción)	Rango peso nacer (grs.)	Edad gestacional (semanas)
REDUCIBLES POR PREVENCIÓN, DIAGNOSTICO O TRATAMIENTO OPORTUNO, PREFERENTEMENTE EN EL RECIÉN NACIDO POR TRATAMIENTO CLÍNICO	DIARREA Y GASTROENTERITIS DE PRESUNTO ORIGEN INFECCIOSO	≥ 2500	37-42
REDUCIBLES POR PREVENCIÓN Y TRATAMIENTO	OTRAS SEPTICEMIAS ESPECIFICADAS	≥ 2500	37-42
REDUCIBLES POR PREVENCIÓN Y TRATAMIENTO	NEUMONITIS DEBIDA A ASPIRACION DE ALIMENTO O VOMITO	≥ 2500	37-42
REDUCIBLE POR TRATAMIENTO	OTROS TIPOS DE MALABSORCIÓN INTESTINAL	500 a 1499	29-31
ENFERMEDADES QUE NO CORRESPONDEN A CAUSAS BASICAS POSTNEONATALES	SINDROME DE DIFICULTAD RESPIRATORIA DEL RECIÉN NACIDO	500 a 1499	25-28
REDUCIBLE POR TRATAMIENTO	HIDROCEFALO CONGENITO, NO ESPECIFICADO	500 a 1499	25-28
REDUCIBLES POR TRATAMIENTO	OTRAS MALFORMACIONES CONGENITAS DE LAS CAMARAS CARDIACAS Y DE SUS CONEXIONES	1500 a 2499	37-42
REDUCIBLES POR TRATAMIENTO	HIPOPLASIA Y DISPLASIA PULMONAR	500 a 1499	25-28
DIFÍCILMENTE REDUCIBLE	SINDROME DE LA MUERTE SUBITA INFANTIL	≥ 2500	37-42
DIFÍCILMENTE REDUCIBLE	SINDROME DE LA MUERTE SUBITA INFANTIL	≥ 2500	37-42

Fuente: Estadísticas Vitales. Dirección Estadísticas Ministerio Salud. Elaboración: Sala situación de Salud